



## Steckbrief: *Carex curvata* KNAF. – Gekrümmte Segge (Cyperaceae)

Biologie und Ökologie		
Gefährdung	Verantwortung	Verbreitung in Deutschland
Daten ungenügend (Metzing et al. 2018)	hohe Verantwortlichkeit (Metzing et al. 2018)	BY, BW, RP, TH, SN, ST, BB (Jäger 2017); SL (Schneider et al. 2020)
Gefährdungsursachen	Standort	Beschreibung
-	Magerrasen, Waldränder (Oberdorfer 1990); ruderal beeinflusste Sandtrockenrasen, Halbtrockenrasen, Wiesen, Waldränder (Jäger 2017)	Pflanzenhöhe 30-60 cm, unterirdische Ausläufer (Jäger 2017); Blätter 1,5-2,5 mm breit, schlaff, flach, Blütenstand 2-3 cm lang, mit 4-8(-12) Ährchen, reife Ährchen hellbraun bis braun, einzelne Ährchen häufiger deutlich nach außen gebogen, Schläuche etwa 3,5-4 mm lang und 1-1,5 mm breit, allmählich in den 2-zähligen Schnabel zusammengezogen, Ränder etwa von der Mitte an schmal und wimperig gezähnt geflügelt (Floraweb 2021); Stängel zur Fruchtzeit deutlich zu Boden gebogen (Jäger 2017); Verwechslungsmöglichkeit mit <i>C. praecox</i> subsp. <i>praecox</i> , aber Stängel zur Fruchtzeit nicht deutlich zu Boden gebogen (Floraweb 2021); siehe Sonstiges
Lebensform	Lebensdauer	Mykorrhizierung
Hemikryptophyt, Geophyt (Jäger 2017)	ausdauernd (Jäger 2017)	unbekannt, nicht mykorrhiziert ( <i>C. praecox</i> , Mukhin & Betekhtina 2006)
Blütezeit	Bestäubung	Kompatibilität
Mai bis Juni (Jäger 2017)	Windbestäubung (Jäger 2017*)	unbekannt, selbstkompatibel (Cyperaceae, East 1940)
Frucht und Samen	Samenanzahl- und Gewicht	Samenreife und Ausbreitung
unbekannt	unbekannt	unbekannt
Kulturansprüche		
Wasserbedarf	pH-Spezifität	Substratspezifität
wechselfeucht (Oberdorfer 1990)	mäßig sauer, ± basenarm (Oberdorfer 1990); kalkmeidend (Jäger 2017)	humose Ton-, oder bindige Sandböden (Oberdorfer 1990); sandig oder lehmig (Sebald et al. 1998)
Lichtbedarf	Nährstoffbedarf	Temperaturansprüche
unbekannt	unbekannt	warm (Oberdorfer 1990)
Vermehrung	Keimungsansprüche	Keimungsdauer
vegetativ (Sebald et al. 1998)	unbekannt	unbekannt
Schädlinge	Dormanz und Samenlebensdauer	Hybridisierung
unbekannt	unbekannt	unbekannt
* Angabe bezieht sich auf die Gattung		

## Sonstiges

Synonyme *C. brizoides* subsp. *intermedia* CELAK., *Carex praecox* subsp. *intermedia* (CELAK.) W. SCHULTZE-MOTEL (Jäger 2017); molekulare Analysen zeigen, dass *C. curvata* *C. praecox* näher steht als *C. brizoides* (Hendrichs et al. 2004); Bestimmungsschlüssel für die nahestehenden Arten in Szélag & Dobolyi (2000); Übersicht zur taxonomischen Artabgrenzung siehe: [https://www.uni-potsdam.de/fileadmin/projects/umwelt/Studium\\_Geoeokologie/Geo%c3%b6kologie\\_BSc\\_MSc/G%c3%96\\_III-Projekte/2017\\_bortlik\\_geoeok\\_web.pdf](https://www.uni-potsdam.de/fileadmin/projects/umwelt/Studium_Geoeokologie/Geo%c3%b6kologie_BSc_MSc/G%c3%96_III-Projekte/2017_bortlik_geoeok_web.pdf)

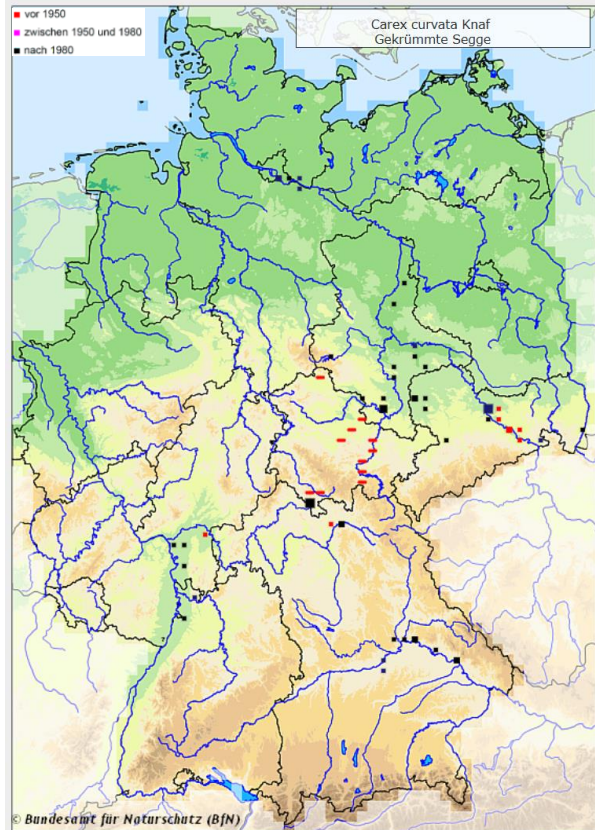
### Abbildung



Habitus von *Carex curvata*

(Foto: Botanischer Garten und Botanisches Museum Berlin, E. Zippel)

### Verbreitungskarte Deutschland



(<https://www.floraweb.de/webkarten/karte.html?taxnr=13782>. Zugriff am 02.09.2021)

Zitiervorschlag: Weißbach S., Lauterbach D., Schönhofer A. (2022): Steckbrief *Carex curvata*, erstellt am 11.02.2022. – Netzwerk zum Schutz gefährdeter Wildpflanzen in besonderer Verantwortung Deutschlands (WIPs-De), <http://www.wildpflanzenschutz.de/>.

### Literatur

- East E. M. (1940) The distribution of self-sterility in the flowering plants. *Proceedings of the American Philosophical Society* 82: 449-518.
- Floraweb (2021) FloraWeb - Daten und Informationen zu Wildpflanzen und zur Vegetation Deutschlands. <http://www.floraweb.de/>. Zugriff am 02.09.2021.
- Hendrichs M., Michalski S., Begerow D., Oberwinkler F., Hellwig F. H. (2004). Phylogenetic relationships in *Carex*, subgenus *Vignea* (Cyperaceae), based on ITS sequences. *Plant Systematics and Evolution* 246: 109-125.
- Jäger E. J. (Hrsg.) (2017) Rothmaler Exkursionsflora von Deutschland. Gefäßpflanzen: Grundband. 21. Aufl. Spektrum, Heidelberg, Berlin, 924 S.
- Metzger D., Hofbauer N., Ludwig G., Matzke-Hajek G. (2018) Rote Liste gefährdeter Tiere, Pflanzen und Pilze Deutschlands. Band 7: Pflanzen. Münster (Landwirtschaftsverlag). - Naturschutz und Biologische Vielfalt 70 (7): 784 S.
- Mukhin, V. A., Betekhtina, A. A. (2006). Adaptive significance of endomycorrhizas for herbaceous plants. *Russian Journal of Ecology* 37: 1-6.
- Oberdorfer E. (1990) Pflanzensoziologische Exkursionsflora. 6. überarbeitete u. erg. Auflage, Stuttgart, Eugen Ulmer GmbH & Co, 1050 S.
- Sebald S., Philippi G., Wörz A. (Hrsg.) (1998) Die Farn- und Blütenpflanzen Baden-Württembergs. Band 8. Eugen Ulmer GmbH & Co, Stuttgart, 540 S.
- Schneider T., Caspari S., Schneider C., Weicherding F. J. (2020) Rote Liste und Gesamtartenliste der Gefäßpflanzen (Tracheophyta) des Saarlandes. 4. Fassung. Ministerium für Umwelt und Verbraucherschutz und Delattinia, Saarbrücken und Landsweiler-Reden. [https://rote-liste-saarland.de/wp-content/uploads/2020/10/SL-010-RL-Gefaesspflanzen\\_PDF-Version-2020.pdf](https://rote-liste-saarland.de/wp-content/uploads/2020/10/SL-010-RL-Gefaesspflanzen_PDF-Version-2020.pdf), Zugriff am 02.09.2021.
- Szekag Z., Dobolyi K. (2000) *Carex curvata* Knaf- eine neue Art der Ungarischen Flora. *Studia Bot. Hung* 30: 145-148.

Erarbeitet im Rahmen des Projektes „WIPs-De – Aufbau eines nationalen Verbundes zum Schutz gefährdeter Wildpflanzenarten in besonderer Verantwortung Deutschlands“.